

Forum Medicum

Framtidens medicinska och hälsovetenskapliga kunskapscentrum vid Lunds universitet



Program för parallella uppdrag

1. Inbjudan

I samverkan med Lunds universitet bjuder Akademiska Hus Syd in till parallella uppdrag för att skapa framtidens medicinska och hälsovetenskapliga kunskapscentrum med projektnamnet ”Forum Medicum”, i Lund. Det framtida centrumet kommer att omfatta både befintliga lokaler i den s.k. Medicinarlängan, som är en del av Biomedicinskt Centrum (BMC), och en tillbyggnad mellan nuvarande BMC och Sölvegatan. Den nya byggnaden ska tillsammans med delar av nuvarande BMC inhysa den forskningsverksamhet som Medicinska fakulteten idag har på Health Science Center (HSC) vid Baravägen och ett sammanhållet studentcentrum för fakultetens alla studenter i Lund, möteslokaler, centrumservice och administration.

Genom projektet Forum Medicum får Medicinska fakultetens verksamheter i Lund en samlad placering centralt på Kunskapsstråket med teknologer, naturvetare, humanister och Skånes universitetssjukhus (SUS) som närmaste grannar. Genom nybyggnationen erbjuds även möjligheten att genom tätare och mer sammanhängande bebyggelse aktivera Sölvegatans markplan, att påbörja kopplingen mellan Södra och Norra universitetsområdet och att anpassa skalan så att området inbjuder till promenad och vistelse.

Inbjudna arkitektkontor är:

Henning Larsen architects
White
BIG

2. Visioner och mål

2.1 Medicinska fakultetens vision för Forum Medicum

Projektet Forum Medicum är en stor strategisk satsning för fakulteten och potentiellt för hela universitet. Det framtida centrumet ska samla alla fakultetens studenter under ett tak och knyta hälsovetenskaplig, klinisk och experimentell medicinsk forskning närmare varandra. En mer sammanhållen verksamhet skapar bättre förutsättningar för synergier och attraktiva mötesplatser.

Forum Medicum signalerar fakultetens övertygelse om att den hälsovetenskapliga forskningen kommer att spela en allt viktigare roll för att lösa betydande samhällsproblem, inte minst relaterade till en förändrad demografi och ett ökande behov av hälsofrämjande och förebyggande insatser i samhället. Med den centrala placeringen på campus skapas helt nya förutsättningar för tvärvetenskapligt samarbete. Visionen är att skapa problemlösande forskningskedjor som omfattar experimentell grundforskning på cell-molekylär nivå, klinisk och hälsovetenskaplig forskning som sätter avtryck i sjukvården och människors vardag. Medicinska fakulteten har expanderat kraftigt under de senare åren. Forum Medicum ger en unik möjlighet att med ett samlat grepp möta de ökande lokalbehoven i Lund, där visioner, strategiska behov och framtida arbetssätt utgör basen för byggnadsplaneringen.

Förändrade arbetssätt kommer att prägla såväl forskning som undervisning i framtiden och fakulteten måste ha beredskap för att möta dessa kommande behov. Lokalerna ska därför utformas så att de är lätta att anpassa för en verksamhet i kontinuerlig dynamisk utveckling. Med projektet Forum Medicum vill fakulteten skapa framtidens lärmiljö för att möta morgondagens pedagogik. Projektet är därför också ett ”kulturprojekt”, där lokalernas utformning skall bidra till att katalysera nya arbetsformer. ”*Det finns bara ett sätt att förutse framtiden – det är genom att skapa den*”.

3. Bakgrund

3.1 Medicinska fakulteten

Medicinska fakulteten är en av åtta fakulteter vid Lunds universitet. Fakulteten har tre huvuduppgifter: utbildning, forskning och samverkan med det omgivande samhället (den s.k. tredje uppgiften). Här finns ca 1 850 anställda, 1 200 doktorander och 2 800 helårsstudenter. Fakulteten utbildar arbetsterapeuter, audiologer, biomedicinare, logopedier, läkare, röntgensjuksköterskor, fysioterapeuter och sjuksköterskor på grund- och avancerad nivå. Utbildningen på forskarnivå bedrivs inom fem breda ämnen med flera olika inriktningar. Inom fakulteten bedrivs mångfacetterad forskning som spänner från experimentell molekylär nivå till klinisk forskning och hälsovetenskap. I de nya samlade lokalerna beräknas upp till 2 000 studenter vistas samtidigt.

Den tredje uppgiften innebär samverkan med omvärlden och ställer krav på att fakulteten aktivt informerar om sin verksamhet och även på andra sätt interagerar med samhället. Medicinska fakulteten och Region Skåne samverkar för att stärka hälso- och sjukvårdens utveckling och den kliniskt inriktade medicinska forskningen i regionen.

Medicinska fakultetens verksamhet i Lund är idag huvudsakligen förlagd till två större centra:

- **Biomedicinskt Centrum (BMC)** invid sjukhuset i Lund, där fakultetens verksamhet vid Medicin Village (MV) ingår som organisatorisk enhet
- **Health Sciences Centre (HSC)** vid Baravägen i Lund, utanför det centrala campusområdet

Utöver dessa två centra har fakulteten betydande verksamheter inom SUS i Regionfastigheters lokaler. Många medarbetare inom fakulteten har uppdrag även inom sjukvården och kan därmed ha mer än en fysisk arbetsplats.

3.2 Biomedicinskt centrum - BMC



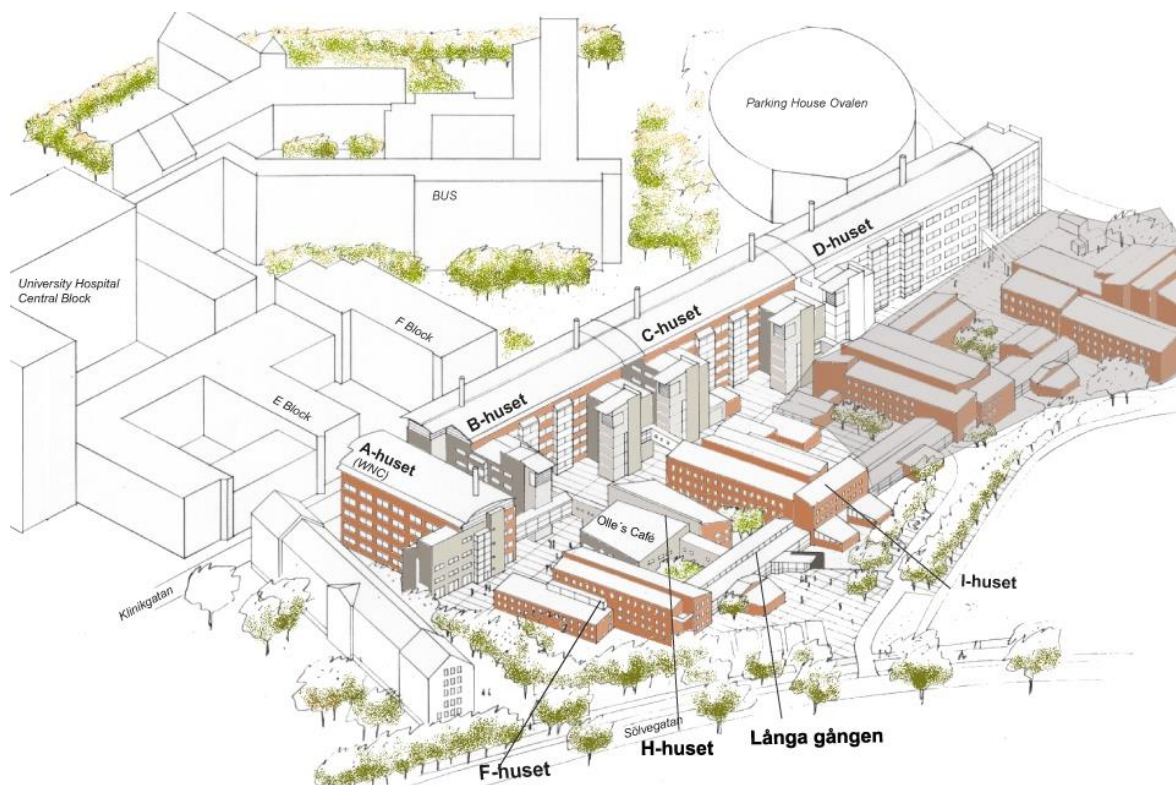
BMC är en forsknings- och utbildningsmiljö i Lund för högkvalitativ laborativ medicinsk forskning som ligger mitt på det s.k. ”Kunskapsstråket” längs med Sölvegatan och med Skånes universitetssjukhus, SUS, i direkt anslutning. De ursprungliga byggnaderna från 1952 (den s.k. Medicinarlängan med F- & I-husen) ritade av Klas Anselm är kulturhistoriskt intressanta. Successiva nybyggnationer som Wallenberg Neurocenter (1996), B och C-husen (2000) och D-huset (2005), har lett fram till nuvarande BMC.

BMC byggdes ursprungligen för att samla större delen av fakultetens tidigare fragmenterade verksamhet i Lund i ett sammanhållet byggnadskomplex. Idén väcktes ur det paradigmskifte som innebar att den tidigare ”ämnesbaserade” forskningen blev ”problemorienterad” och den ”institutionsbaserade”

undervisningen omvandlades till ”program”. BMC (ca 45 000 kvm) samlar idag forskare från en mängd olika medicinska discipliner inom experimentell och klinisk forskning. BMC är också fysiskt sammankopplat med SUS via övergångar och kulvertar. Den norra delen av Medicinarlängan ägs av Region Skåne och innehåller lokaler för laboratoriemedicinsk verksamhet.

De befintliga lokaler som delvis kan komma att byggas om och integreras med nybyggnationen är uppdelade i fyra byggnader; I, F, H-huset samt den s.k. ”Långa gången”, vilka tillsammans också benämns ”Medicinarlängan”. H-huset innehåller mestadels publika ytor som restaurang och uppehållsytor och även rum för gruppundervisning. I-huset består av ett studiecentrum för läkar- och biomedicinarstudenter samt arbetsplatser för administration och ett mötescenter. F-huset inhyser arbetsplatser för administration samt några ”våta” labblokalerna. Dessa tre byggnader knyts samman av Långa gången, där BMCs tre största föreläsningssalar och reception också ingår. När man kommer in via BMCs huvudentré hamnar man först i Långa gången som fungerar som både kommunikationsstråk och mingelyta för besökare, anställda och studenter.

Medicon Village (MV) är ett forsknings- och innovationscentrum inom Life Science med målet att skapa en integrerad miljö för forskning, innovation och företagande. Under försommaren 2013 flyttade sammantaget ca 200 av fakultetens cancerforskare hit. MV ligger fysiskt utanför universitetets kärnområde, men utgör en organisatorisk enhet med BMC.

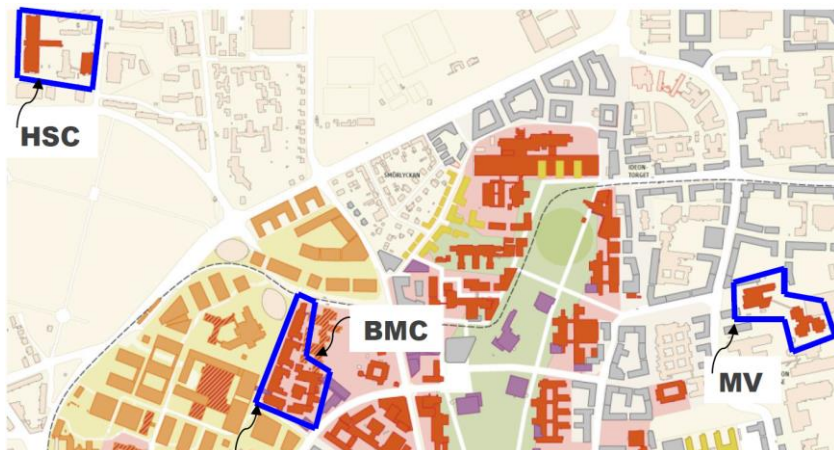


Strategin att föra samman fakultetens verksamheter i sammanhållna centra har i ett historiskt perspektiv visat sig vara framgångsrik. På BMC är den individuella forskargruppen den operativa enheten och den fysiska inplaceringen styrs av forskarna själva tematiskt och av vetenskapliga synergier och inte av institutionsgränser – den s.k. mosaikmodellen. Därmed integreras den kliniska forskningen naturligt med den mera grundvetenskapligt inriktade. Med Forum Medicum tar fakulteten ytterligare ett stort steg i den utvecklingen i och med att den hälsovetenskapliga forskningen potentiellt integreras.

3.3 HSC

HSC ligger på Baravägen i Lund, så långt från universitetets kärnområde att dagliga spontana möten med resten av universitetet och fakulteten försvåras. Huset inrymmer merparten av fakultetens hälsovetenskapliga forskning och de hälsovetenskapliga utbildningarna på grund- och avancerad nivå.

Byggnaden på ca 11 700 kvm är inte väl anpassad till verksamhetens behov och är i stort behov av renovering för att åtgärda bl.a. brister i arbetsmiljön.



3.4 Nybyggnation inom projekt Forum Medicum

Med projektet Forum Medicum får universitetet ett samlat medicinskt och hälsovetenskapligt kunskapscentrum och fakulteten en naturlig mötesplats. Den fysiska miljön ska uttrycka hållbarhet med öppenhet, hälsa och grönska som viktiga element. Det är av största vikt att tillbyggnaden fysiskt kopplas hop med Medicinarlängan och bildar en sammanhållen helhet. Medicinarlängan är i sin tur förbunden med Cellbiologilängan (B-, C- & D-husen) och Wallenberg neurocentrum (A-huset) via H-huset, övergångar och kulvertar. Bottenvåningen ska ha en tydlig orientering mot Kunskapsstråket men annonsera sig mot såväl Sölvegatan som Klinikgatan

Medicinska fakulteten eftersträvar nya och visionära infallsvinklar, som gärna får vara nyskapande, provocerande och ge nya tankesätt i en traditionell akademisk värld. Den medicinska/hälsovetenskapliga inriktningen ska tydligt märkas. Ute och inne förenas genom bottenvåningen och området ut mot Sölvegatan, som ska bli en mötesplats, attraktiv för såväl fakultetens medlemmar, personer med anknytning till Lunds universitet och andra som är intresserade av den medicinska/hälsovetenskapliga verksamheten. Det sammanhållna centrat ska vara estetiskt tilltalande och utgöra en symbol för fakultetens identitet, ett profilbygge. Medarbetare och studenter ska känna stolthet och tillhörighet till miljön och det hälsovetenskapliga forskningscentrumet ska bekräfta den framtidstro som fakulteten hyser för sin verksamhet.

4. Förutsättningar och krav

4.1 Verksamhetsbeskrivning och krav

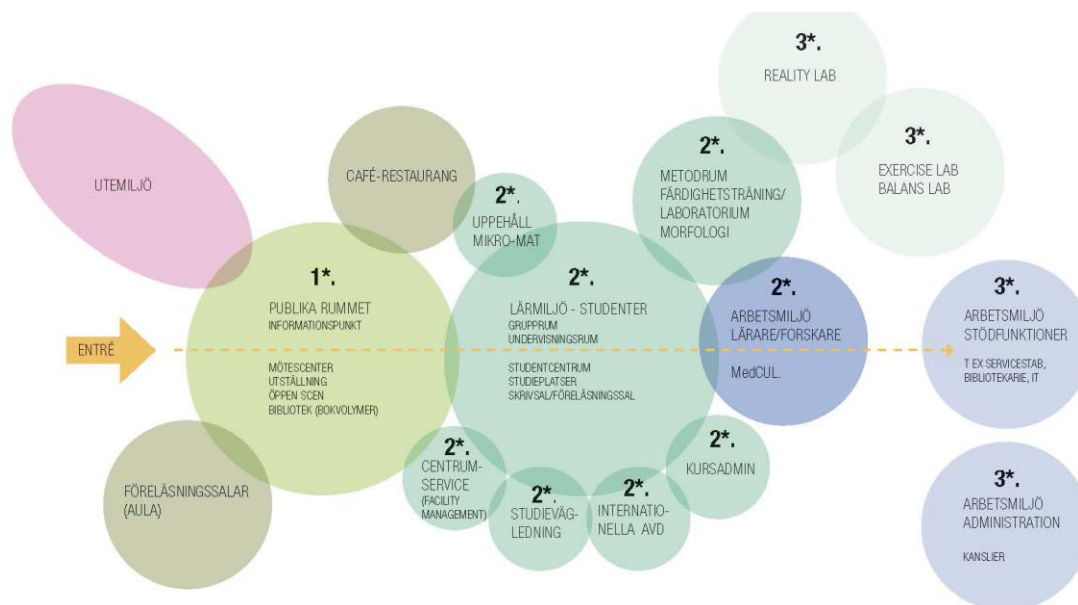
En översyn av lokalerna för nuvarande HSC ledde fram till ett beslut om att utreda förutsättningarna för att skapa ett sammanhållet medicinskt och hälsovetenskapligt forsknings- och utbildningscentrum i anslutning till BMC och sjukvårdens lokaler i Lund.

- Visionen för forskningen är att skapa tvärdisciplinära forskarkonstellationer som omfattar experimentell grundforskning, klinisk och hälsovetenskaplig forskning och som fokuserar på att ”förbättra människors hälsa och livskvalitet”.
- Visionen för utbildningen är att utveckla en gemensam framtidsinriktad lärmiljö med komplett service för fakultetens samtliga studenter.

I en sammanhållen lokalisering i Lund vill fakulteten därför utveckla:

- En miljö för den hälsovetenskapliga forskningen i en byggnad med hög profil och som signalerar ”hälsa”.
- En studie- och lärandemiljö för Medicinska fakultetens samtliga utbildningar i Lund.
- Gemensamma mötesplatser för Medicinska fakulteten och dess olika samarbetspartners inom universitetet och sjukvården och som även är en gränssyta för kontakter med samhället i övrigt.
- Långsiktigt och generellt användbara lokaler som kan nyttjas för både utbildning och forskning och som skapar förutsättningar för den ovannämnda ”mosaikmodellen”.

Fakulteten har utvecklat dessa visioner i beskrivningar och krav, redovisade i Konceptkatalog Forum Medicum, 2014-05-27, som även inkluderar de sammanfattade lokalbehoven för ett nytt medicinskt- och hälsovetenskapligt kunskapscentrum, som biläggs detta uppdragsprogram. Till denna kommer att fogas en sammanfattning av den process som lett fram till konceptkatalogen, samt övergripande kommentarer till denna.



Medicinska fakulteten vill bli mer synlig utåt, skylta och kommunicera den verksamhet och forskning som man bedriver. För detta ska det mycket intressanta läget utmed Kunskapsstråket, förstärkt med arkitektur som är öppen och inbjudande mot omgivningen, utnyttjas. Arkitekturen ska uttrycka hög profil inom området hälsa och medicin. Grönska är ett givet element. För att uterummet ska locka till vistelse är det nödvändigt att förbättra mikroklimatet både i anslutning till den nya byggnaden och till gatumiljön mellan de medicinska lokalerna och Fysikum. Entréområdet, ute och inne, ska bilda en helhet. Gaturummet kan tas till vara och användas för att knyta ihop Sölvegatans båda sidor. Området utanför LUX och korsningen Sölvegatan – Helgonavägen utgör en god referens för det sammanhang, inne-ute- gata-mötesrum, som Medicinska fakulteten vill uppnå.

Det nya medicinska- och hälsovetenskapliga kunskapscentrat ska erbjuda ljusa lokaler med bra orienterbarhet och god funktion och estetik. Det ska vara lätt att röra sig mellan de olika delarna. Kommunikationsstråk och platser ska planeras så att förutsättningarna för spontana möten gynnas. Lösningar, materialval och ytskikt ska tillgodose högt ställda krav på funktion och kostnadseffektivitet. Även upplevelsedimensioner som estetik, ljudmiljö, luft etc. ska behandlas med omsorg och utifrån höga krav. Den nya byggnaden ska dockas mot de befintliga så att det blir tydligt att gamla och nya byggnader uppfattas som en gemensam enhet. Tongivande aktiviteter ska exponeras mot de publika miljöerna och då inte minst mot Kunskapsstråket.

4.2 Stadsbyggnad

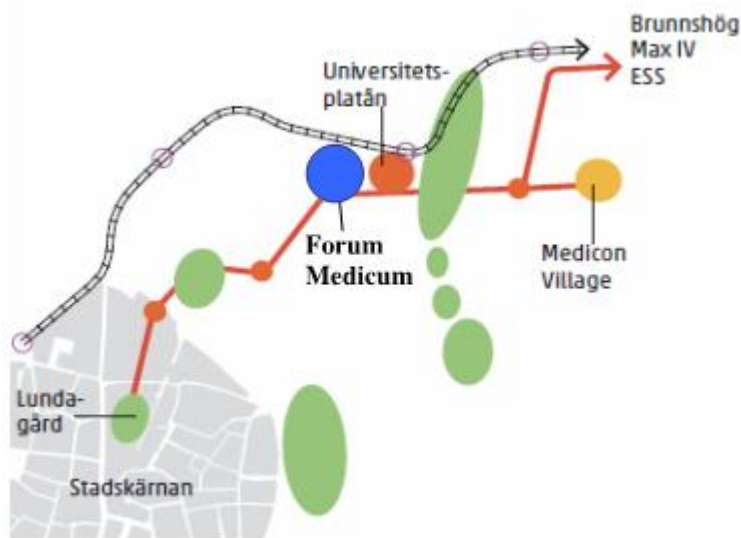
För området gäller detaljplan L607, ”Detaljplan för del av Eskil 1 m. m i Lund”, som vann laga kraft 1994-05-24. Plan 405, som är äldre, gäller fortfarande för den del som inte omfattas av 607. Aktuellt markområde inom fastigheten, har ändamålet forskning-, utveckling- och undervisning. Högsta byggnadshöjd i meter över kartans nollplan är +90,0 respektive +81,0. För att realisera det nya centrat blir det nödvändigt med detaljplaneändring, vilket Lunds kommuns stadsbyggnadskontor är positivt till. Det nya förslaget kommer att utgöra underlag för planen.

2013 togs beslut om ”Ramprogram för sjukhusområdet och södra universitetsområdet i Lund, ”Lunds kommun PÅ 37/2010”. Programmet omfattar sjukhusområdet och norra delen av Södra universitetsområdet och kommer att ingå i underlaget för framtida detaljplaner inom området.

2012 togs beslut om en campusplan för Lunds universitet. Campusplanen bygger på universitetets strategiska plan. Den innehåller visioner om hur universitetets fysiska miljöer ska utvecklas, bl. a för utveckling av platser, noder och stråk. Kunskapsstråket med koppling till lärmiljöer och forskningsanläggningar utgör en viktig del av detta. Campusplanen är också en markanvändningsplan, som visar på utbyggnadsmöjligheter av cirka 300 000 kvadratmeter lokalyta inom det nuvarande universitetsområdet.

Kunskapsstråket

Kunskapsstråket utgör det samlade begreppet för det stråk som startar i Lunds centrum och som förenar forskning- och innovationsmiljöerna vid universitetet, sjukhuset och forskningsinriktade företag. Stråket slutar vid den sameuropeiskt planerade anläggningen ESS, European Spallation Source, längst upp i nordost. I området kring Kunskapsstråket arbetar och studerar dagligen ca 55 000 personer. Området ska kännetecknas av kreativitet, hållbarhet och framtidstro.



Sölvegatans karaktär och utveckling

I Lunds centrala delar är mötet mellan stad och universitet intensivt. Längre ut från stadskärnan är byggnaderna ofta indragna från gatan eller har entréer vid sidogator. Trots att Sölvegatan domineras av institutionsbyggnader är den synliga närvaron av universitetets verksamhet svag. Ett övergripande mål är därför att stärka och aktivera Sölvegatan genom byggnader som är mera öppna mot gatan och genom tvärkopplingar mot anslutande stadsdelar. Det ska vara intressant att promenera utmed gatan och såväl universitetskollegor som allmänhet ska känna sig välkomna att besöka universitetsbyggnadernas offentliga delar.

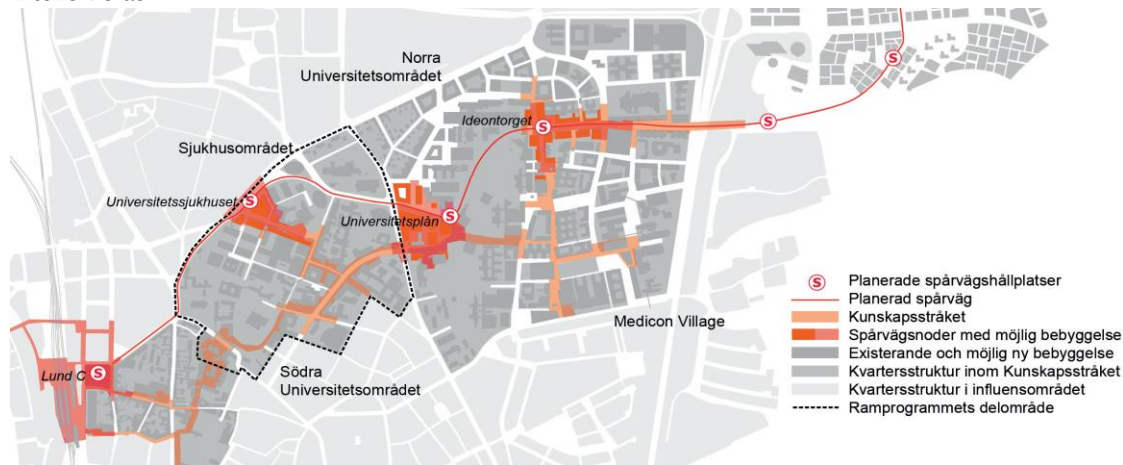
Sölvegatan får gärna vara en scen för universitetets experimentlusta och användas kreativt för exponering, utställningar och framträdanden av olika slag. I en storskalig miljö blir det viktigt att tillfoga mänsklig skala och detaljrikedom till nya byggnader. Detta är speciellt viktigt längs de primära stråken och noderna.

Det gröna uttrycket är viktigt och nya byggnader ska utformas så att det blir attraktiva stadsrum med gott mikroklimat mellan dessa. Klimat, sol- och vindförhållanden ska beaktas så att det blir behagligt att vistas utomhus.

Stråk och noder

I anslutning till Kunskapsstråket planeras en spårväg som ska förbinda Lunds centralstation med de nya arbetsplatserna på Norra Brunshög. Hållplatserna kommer att utgöra viktiga noder. Två hållplatslägen kommer att påverka gångtrafikrörelser i anslutning till det nya medicinska- och hälsovetenskapliga kunskapscentrat. Sjukhusområdets öst-väst gående stråk, Sjukhusstråket, binder ihop hållplats Universitetssjukhuset med Sölvegatan. Detta stråk kommer att fungera som en passage mellan universitetet och sjukhuset. I nord-sydlig riktning förbinder Kunskapsstråket universitetets Norra och Södra campusområden med varandra. Medicinska fakultetens nya lokaler, tillsammans med de befintliga,

kommer att ligga mitt i denna korsningspunkt. Utformningen av nya byggnader och den yttre miljön kommer att kunna förändra hela stadsmiljön kring Sölvegatan och Klinikgatan. Med en inbjudande och öppen bottenvåning och en behaglig utemiljö ska användningen av gatorna och det offentliga rummet intensifieras.



Projekt Forum Medicum

Gränsen för kvartersstadskaraktern flyttas långsamt norrut, längs Sölvegatan och närmar sig Tornavägen i norr. En tillbyggnad mellan BMC och Sölvegatan kommer att bidra till denna utveckling och dessutom accentuera Sölvegatans betydelse som nav genom universitetsområdet. Gamla vattentornet är rödmarkerat i Lunds kommuns bevaringsprogram. En tillbyggnad bör planeras med respekt för det vackra landmärket och dess siktlinje ifrån söder. De äldsta delarna av BMC är kulturhistoriskt intressanta. Dessa byggnader är Klas Anshelms första inom området och utgör ett gott exempel på byggnader med generalitet och tegelarkitektur från andra halvan av 1900-talet. Enligt kommunens planprogram bör bebyggelsen närmast Sölvegatan och Sjukhusstråket möta gaturummet med byggnadsdelar och entréer, som anpassats till mänsklig skala. Längre bak får bebyggelsen gärna vara högre. Institutionsbebyggelsen i området präglas av tegel. Moderna tillskott kan med fördel anknyta till tegeltraditionen eller utföras med material som harmonierar med denna.

För att utreda och diskutera utbyggnadsmöjligheter i anslutning till BMC har Akademiska Hus och Lunds universitet låtit göra en volymstudie med olika alternativa utbyggnadsscenarier. Sandell Sandberg har gjort studien, som biläggs uppdragsunderlaget.

I omedelbar anslutning till tomtområdet ligger Norra Verket, som är en vattenreservoaranläggning tillhörig VA Syd. Anläggningen utgör en central roll i Lunds dricksvattenförsörjning och är klassad som ett civilt skyddsobjekt. Reservoarområdet utgör en kraftig barriär mot nordost, samtidigt som staket och avsaknad av träd påtagligt bidrar till det karga och blåsiga uttrycket och klimatet. Miljön runt Forum Medicum bör utformas så att den negativa inverkan av vattenreservoarområdet blir så liten som möjligt. Vid de diskussioner som inledningsvis förts har VA Syd inte kunnat erbjuda några möjligheter att förändra sin gräns.

Trafik och parkering

Det överordnade Blå cykelstråket passerar utbyggnadsområdet för det nya medicinska- och hälsovetenskapliga kunskapscentrat och måste hanteras i den framtida utbyggnadsplanen. Stråket kommer ifrån Norra Fäladen och leds i dag utmed Medicinarlängans östra fasad ut till Sölvegatan. Detta betyder att cykelstråket måste tas om hand och lösas lokalt inom ramen för det parallella uppdraget.



Cykelleder i området med Blå cykelstråket blåmarkerat

Cykelparkeringar ska finnas utspridda med god närhet till olika entréer och målpunkter, på ett sådant sätt att cyklar inte blir ett hinder för att komma in i byggnader eller för att använda ytor för utomhusvistelse. Med tanke på det stora behovet kan en lämplig lösning vara att tillgodose cykelparkeringsbehovet inomhus, i ett cykelgarage. Ett eventuellt cykelgarage i källare måste utformas attraktivt och får gärna placeras med infart i direkt anslutning till byggnadens huvudentré.

Varutransporter till BMC och regionens lokaler måste kunna nå sina destinationer inifrån kvarteret. Ett förslag kan vara att enkelrikta transporterna i ett gångfartsområde igenom kvarteret.

Sölvegatan har begränsad trafik (ca 3 000 bilar per dygn) och hastigheten planeras till 40 km/timme. Markparkering som tas bort och de nya parkeringsbehov som följs av utökade verksamheter ska lösas i anslutning till området. Ett gemensamt p-hus för norra delen av Södra universitetsområdet kan planeras utanför tomten. Angöring och korttidsparkering för besökare med högre krav på tillgänglighet ska lokaliseras med närhet till entréer.

Gällande parkeringsnorm är 7 bilplatser och 50-90 cykelplatser per 1 000 m² BTA. Gångavstånd till ett eventuellt parkeringshus ska inte överskrida 400 m.

4.3 Lokalprogram

Lokalprogrammet för det nya medicinska- och hälsovetenskapliga kunskapscentrat har konkretiserats i en konceptkatalog, som beskriver visionerna för verksamhetens arbetssätt och miljöer. Medicinska fakultetens ambitioner beträffande den fysiska miljön är höga. Öppenhet och anpassbarhet för en framtida dynamisk verksamhetsutveckling betonas.

Konceptkatalogen innehåller lokalprogram för det samlade lokalbehovet, uppdelat på publik verksamhet, lärmiljöer och arbetsplatser/forskningsmiljöer. Det redovisade lokalbehovet ska lösas i dels befintliga lokaler i Medicinarlängan, dels i en tillbyggnad. Den medicinska och hälsovetenskapliga verksamheten har starka kopplingar till universitetssjukhuset, men också mot universitetsinstitutionerna på Sölvegatan. Det ska därför vara lätt att orientera sig både mot Sölvegatan och mot sjukhusområdet. Forum Medicum ska koppla ihop dessa två miljöer.

Ett betydande mål med Forum Medicum är att samla fakultetens samtliga studenter i Lund och att de ska ha sin undervisning i en gemensam lokalisering i Lund. I omedelbar anslutning till denna ska all service och support till studenterna finnas. Utbildningen innehåller många olika moment med stort inslag av självstudier. De nya lokalerna ska ha alla de egenskaper som behövs för en effektiv undervisning och de ska gärna vara utformade så att de ska kunna användas till olika ändamål, multianvändning. De ska dessutom tillgodose studenternas efterfrågan på olika slags miljöer för självstudier. Det ska finnas platser för arbete i livliga och öppna sammanhang likaväl som platser som är lugna och avskilda. Lokalerna ska vara förberedda för en allt mer digitaliserad framtid.

Arbetsplatserna planeras i blandade, öppna miljöer, som ska vara inspirerande och främja kreativitet och idéutbyte. Det är viktigt att den enskilde medarbetaren kan finna balans mellan fokuserat arbete och arbete i grupp och att den framtida arbetsmiljön kan stödja de olika aktiviteter som förekommer under en arbetsdag. Programmet för forskar- och lärarmiljöerna bygger på moduler som var och en innehåller de basala behoven och ytor för spontanaktiviteter. Dessa moduler har inte nödvändigtvis dagens organisatoriska enheter som sin bas, utan är ett uttryck för den flexibilitet som efterfrågas (mosaikmodellen). Verksamheten ska kunna omorganiseras och ändra storlek, utan att detta medför stora behov av lokalanpassning.

Lokaler för forskningslabbar som den hälsovetenskapliga forskningen behöver är t ex ”exercise lab”, metodrum och träningslägenheter. Dessa ska också in och för dessa ytor gäller generellt flexibilitet och multianvändning. Dessa lokaler ska enkelt kunna nås av externa besökare, när de är inbjudna att delta i forskning. Även delar av utemiljön kan utformas för att kunna nyttjas i forskningen.

Det ”publika rummet”, som ligger i omedelbar anslutning till entrén är fakultetens vardagsrum, där man möter besökare och träffas internt. Rummet är skyltfönster och informationsplats för fakultetens verksamhet, men också uppehålls- och arbetsplats för de personer som stimuleras av att verka i händelsernas centrum. Restaurang- och caféverksamhet är ett viktigt inslag för att attrahera de egna medarbetarna och studenterna till en gemensam mötesplats för att möta allmänheten i ett halvoffentligt rum. Restaurangmiljön ska vara tillgänglig för alla och även erbjuda plats för de som har egen mat.

Lokalprogrammet omfattar yta för två föreläsningssalar för 200 personer vardera. Dessa ska kunna slå ihop till en aula för 400 personer. Aulan kan komma att utgå ur programmet och skall placeras så att detta enkelt låter sig göras. Ett annat alternativ kan vara att den tillsammans med skrivsalen eller annan utbildningsyta bildar ett s.k. multifunktionellt rum, som kan delas av och användas för flera olika ändamål. De parallella skisserna ska kunna bidra till en diskussion inom Medicinska fakulteten och beslut om hur man ska välja.

En del av lokalprogrammet ska lösas in i befintliga lokaler. Befintliga lokaler är i gott skick och ska helst inte beröras av några större ombyggnadsåtgärder. Hus I har tre våningar ren kontorsyta med cellkontor. Det finns ingen anledning att ta bort befintliga cellkontor, även om detta totalt kan öka den programskrivna lokalytan. I de fall där befintliga kontor används kan det vara mera relevant att räkna antal arbetsplatser än antal kvadratmeter. Det kan vara lämpligt att placera in verksamhet som har hög närvaro på kontorsarbetsplatsen, t ex administration, i befintliga cellkontor.

Projektet Forum Medicum kommer att ge hus med tak på olika nivåer, tak som i regel blir någons utsikt. Det är därför viktigt att taklandskapen är ordnade och enkla. Om detta låter sig göras ser vi gärna taktor för utevistelse.

Tillbyggnaden ska kunna anslutas till befintliga driftsutrymmen och befintligt kulvertsystem på nuvarande BMC. I anslutning till fläktrum ska det finnas förvaringsutrymmen för förbrukningsmaterial. Driftutrymmen i tillbyggnaden skall följa Akademiska Hus teknikplattform med utrymmena på BMC Hus B-D som en god referens avseende standard och lösning. Akademiska Hus värnar om god arbetsmiljö för driftspersonalen. En viktig aspekt är att tillgodose tillträde till driftutrymmen och transport för tyngre laster ska kunna ske med hiss.

4.4 Tekniska krav och byggnadskrav

Såväl Akademiska Hus som Lunds universitet ställer höga krav på en god och sund inomhus miljö, på god energihushållning och på höga miljöhänsyn vid val av byggnads- material och metoder. Kraven finns redovisade, dels i universitetets Krav och råd, dels i Akademiska Hus ”Teknikplattform”. I teknikplattformen samlar och värderar Akademiska Hus systematiskt goda tekniska lösningar avseende funktion, miljöprestanda och låg livstidskostnad. Teknikplattformen uppdateras och revideras regelbundet. Den är inte tvingande i alla delar, men dokumentet är ett viktigt verktyg i arbetet med att producera tekniskt välfungerande och driftseffektiva byggnader. Eventuella avsteg ska därför vara väl motiverade. De energirelaterade kraven är en lägsta nivå för projektet. Krav och råd innehåller de krav, som Lunds universitet normalt ställer i sina hyresavtal och måste därför kunna uppfyllas i projektet. Riktlinjer för projektering innehåller Akademiska Hus anvisningar om hur projekt- och projekteringsarbetet ska drivas.

Akademiska Hus arbetar utifrån höga ambitioner när det gäller hållbarhet och energimål. För Forum Medicum gäller målet miljöbyggnad guld enligt Sweden Green Building Council. Detta betyder att vi vill att det lämnade förslaget ska kunna uppfylla kraven enligt miljöbyggnad guld. Lägsta krav för den färdiga byggnaden är miljöbyggnad silver.

4.5. Ekonomi

Det är viktigt för Medicinska fakulteten att få lokaler som motsvarar ställda behov och önskemål. I detta ingår att lokaler ska vara prisvärda så att den del av fakultetens budget som används för lokalhyra inte blir onödigt hög. I prisvärdhet ingår en högsta investeringskostnad, men även drifts- och underhållskostnad. Byggnadens generalitet med bl. a val av stomme samt areaeffektivitet har stor betydelse för den långsiktiga lokalkostnadsutvecklingen.

För Akademiska Hus är det viktigt att lokaler byggs och planeras så att drifts- och underhållskostnader kan begränsas, att byggnader är generellt användbara och att investeringskostnaden kan ge en marknadsmässig hyra. Detta betyder att vi ställer krav på att investeringskostnaden för den nya byggnaden inte får överstiga 25 000 kr per kvadratmeter BTA. Den får gärna ligga lägre. Vi ser gärna att arkitekten arbetar med olika zoner med olika kvaliteter och bearbetning, så att enklare materialval i vissa utrymmen kan ge utrymme för mer påkostade val i andra. Inlämnade förslag ska vara utformade utifrån det lokalprogram som redovisas i uppdragsunderlaget, men byggnaden ska vara så pass generell att även ett normalt kontorshusprogram ska kunna lösas i den föreslagna byggnadsstrukturen. För nya kontors- och undervisningsbyggnader använder Akademiska Hus nyckeltalen 1,3 för svällning LOA/LOA v och 1,2 för svällning BTA/LOA. Förslag för den nya byggnaden får inte överstiga dessa nyckeltal.

4.6 Andra viktiga förutsättningar och krav

Att ha tillgängliga lokaler är ett krav som ställs på Lunds universitet som statlig myndighet och som även Akademiska Hus, som fastighetsbolag ställer. Den nya byggnaden ska därför uppfylla tillgänglighetskrav motsvarande Handisams krav.

5. Uppdraget

I uppdraget ingår:

- Fysisk gestaltning avseende helheten för Medicinska fakultetens lokaler i uppdragsområdet enligt nedan, samt dessas koppling till övriga delar av BMC. Fakultetens lokalprogram ska lösas in i befintliga och nya lokaler enligt bifogad konceptkatalog. Det är viktigt att skapa en bra funktionell helhet och en helhetsupplevelse av komplexet. Detta betyder bl. a att stor omsorg måste läggas på orienterbarhet, koppling mellan uppdragets nya och gamla lokaler, samt koppling till fakultetens övriga lokaler i byggnaderna A, B, C och D. Användningen av undervisnings- och cafébyggnaden, hus H blir en nyckelfråga när det gäller anslutningen mot dessa byggnader. I uppgiften ingår också att utnyttja de befintliga byggnaderna och platsen för en arkitektoniskt högpriesterande helhet. Forum Medicum kommer att utgöra en viktig del av fakultetens fysiska identitet och ska gestaltas med hög ambition och tillvaratagande av den potential som finns i det universitetsintensiva och spektakulärt höga läget i Lund
- Tillbyggnadsförslaget ska, förutom inlösen av lokalprogrammet kunna ställas om till annan användning, t ex ren kontorsyta. I den fortsatta projekteringen kommer principer för en sådan omställning att begäras.
- Stor omsorg ska läggas på användning och hantering av det omgivande landskapet med de behov av kompletterande grönska och ett bra mikroklimat som önskas. Uteplatser för personalens pauser ingår i lokalprogrammet. Vind- och solförhållanden för det nya komplexet ska redovisas.
- Uppdragsområdet är en del av Kunskapsstråket. I lösningen ska redovisas hur förslaget kan utgöra ett tillskott till stråket och kopplingen mot intilliggande universitetsinstitutioner.

- Förslaget för nybyggnaden ska kunna certifieras enligt kraven för miljöbyggnad guld.
- Ekonomiskt ska den nya byggnaden kunna uppföras för en kvadratmeterkostnad om högst 25 000 kr.



Uppdragsområdet omfattar södra delen av Medicinarlängan, inkluderande Olles fik och ett tomtområde som sträcker sig från byggnaden ut till sjukhusets fastighet i söder, över Sölvegatan till Fysikums tomt och fram till det staketomgärdade området för VA Syds verksamhet.

Genom Lunds kommun kommer en sketchUp modell avseende övre delen av Sölvegatan att lämnas. Förslaget ska läggas in i denna modell dels så att tillbyggnadsförslaget i sig kan bedömas, dels så att anpassningen till omgivande stadsmiljö och siktlinjer kan bedömas.

6. Begärda handlingar

- Beskrivning av förslagets bärande idé
- Situationsplan i skala 1:500 visande byggnader, entréer, uppehållsytor och torg, anslutande gång- och cykelstråk, cykelparkering, planteringar etc.
- Redovisning av sol- och vindförhållande kring den nya byggnaden
- Planer i skala 1:200 som visar användning med planlösningar för den gamla byggnaden.
- Planer i skala 1:200 som visar planlösningar, rum och inredningsprinciper för den nya byggnaden.
- I valfri skala, principredovisning av helhetsaspekten med bl. a orienterbarhet och koppling befintliga – nya lokaler.
- Fasader samt väsentliga principsektioner i skala 1:200, gäller den nya byggnaden.
- Två Interiörperspektiv där det ena ska entré och ”vardagsrumsområdet” och det andra är valfritt.
- Förslaget inlagt i den tillhandahållna 3D modellen.
- Arearedovisning LOA V, LOA samt BTA.
Eventuella avvikelser från lokalprogram redovisas och motiveras.
- Teknisklösningar

Förslaget skall lämnas som planscher i t ex A1-format och tio presentationshäften i A3 format. Digital version lämnas på tre stycken USB minne.

7. Underlag

1. Konceptkatalog Forum Medicum, med lokalförteckning daterad 2014-05-27, tillsammans med tillägget Forum Medicums process 2015-05-26.
2. Lunds universitets campusplan
3. Ramprogram för sjukhusområdet och södra universitetsområdet 2013-05-15
4. Detaljplaner med kartor och beskrivningar
5. SketchUpmodell över området
6. Forum Medicum, teknisk studie med volymsskisser 2014-08-28
7. Situationsplaner
8. Relationsritningar på befintliga byggnader
9. Akademiska Hus Teknikplattform
10. Riktlinje för byggprojekt inom Akademiska Hus
11. Krav & Råd 2012, Lunds universitet

Underlaget utdelas vid startmötet/ läggs upp på gemensam projektpool.

8. Bedömning

De inlämnade förslagen kommer att utgöra beslutsunderlag för bedömningsgruppen som rekommenderar vilket förslag som kommer att ligga till grund för fortsatt arbete.

8.1 Bedömningsgrupp

Förslagen kommer att bedömas av en grupp bestående av:

Åsa Bergenudd, LU Byggnad, Lunds universitet

Ingemar Carlstedt, Medicinska fakulteten, Lunds universitet

Anna Maria Drake, Medicinska fakulteten, Lunds universitet

John Erik Persson, Akademiska Hus, bedömningsgruppens ordförande

Christian Frisenstam, Akademiska Hus

Inga Hallén, Lunds kommun

Ingrid Gustavsson, Akademiska Hus, kommer att vara bedömningsgruppens sekreterare

Skriftligt bedömningsutlåtande avseende förslagen kommer att tillställas de deltagande företagen.

8.2 Bedömningsgruppens huvudkriterier

- Arkitektonisk idé, gestaltning, orienterbarhet och helhetsupplevelse av komplexet
- Förslagets förmåga att uttrycka Medicinska fakultetens vision om öppenhet, hälsa, grönska och hållbarhet – d.v.s. att vara den fysiska symbolen för fakultetens identitet.
- Platsens utveckling med samband ute-inne och potential att bli en attraktiv mötesplats. Utveckling av Campusplanens och Kunskapsstråkets idéer med koppling mellan byggnader, gator och platser, samt koppling Norra och Södra universitetsområdet.
- Gott klimat och grön utomhusmiljö.
- Funktionalitet och flexibilitet. Användning av befintliga lokaler tillsammans med de nya. Planlösning och lokalprogrammets inplacering.

- Generalitet och användbarhet ur ett fastighetsägarperspektiv. Går förslaget att utveckla för olika slags användning?
- Tekniska lösningar
- Uppfyllande av miljömål.
- Genomförbarhet
- Areaeffektivitet
- Totalekonomi, där anpassning till kvadratmeterkostnaden för den tillbyggda delen är ett absolut krav. Även ombyggnadskostnad och ytor i såväl befintliga som tillbyggda delen har betydelse för totalekonomin.

9. Tider

- Uppdraget inleds med ett startmöte och rundvandring på platsen den 4 juni kl 13:00-16:00.
- Mellanredovisning och möjlighet till avstämning och frågor ges vid ett avstämningsmöte den 25 juni. Redovisning och frågestund beräknas till ca 1,5 timma per förslagsställare och program för dagen meddelas senare.
- Inlämning av material sker i samband med presentationen för bedömningsgruppen den 2 september, enligt program som meddelas senare. Varje förslagsställare presenterar sitt förslag individuellt och har ca 1 timme till sitt förfogande för presentation och frågor.

10. Frågor

Frågor ska sändas per e-post till ingrid.gustavsson@akademiskahus.se.

Alla frågor och svar delges samtliga kontor per e-post.

11. Rättigheter och avtal

11.1 Avtal

Beställning av konsultuppdrag enligt bifogad konsultbeställning.

11.2 Ersättning

Till varje företag som inlämnat godkänt förslag utbetalas en ersättning om 250 000 kr exkl. moms. Ersättningen innefattar samtliga kostnader t ex kopiering, resekostnader och andra utlägg. För förslagsställare utanför regionen utgår särskild ersättning för resor för max. två personer per kontor.